

Månadsuppföljning oktober 2023

KOMMUNSTYRELSEN

Ledningsutskottet

2023-11-22

INNEHÅLL

SAMMANFATTNING	5
Resultaträkning	5
<i>Verksamhetens nettokostnader</i>	6
<i>Skatteintäkter, generella statsbidrag och utjämning</i>	7
<i>Finansnetto</i>	7
FINANSFÖRVALTNING	8
NÄMNDERNA	9
Driftredovisning.....	9
<i>Kommunstyrelse</i>	9
<i>Kultur- och fritidsnämnd</i>	10
<i>Skolnämnd</i>	10
<i>Äldre – och omsorgsnämnd</i>	10
<i>Social- och arbetsmarknadsnämnd</i>	11
Investeringsredovisning.....	11
<i>Kommunstyrelse</i>	12
<i>Finansförvaltning</i>	12
ÖVRIGT	13
<i>Kommunstyrelsens förfogande</i>	13
<i>Likviditet</i>	13
<i>Resultatutjämningsreserv</i>	13
UTVALDA NYCKELTAL	14
<i>Sjukfrånvaro per månad, %</i>	14
<i>Personalstatistik 2021–2023, jämförelsemånad Oktober</i>	14
<i>Befolkningsprognos 2023 samt befolkningsutveckling per månad</i>	15
<i>Finansförvaltningen – finansiella mål</i>	15
<i>Nämnderna</i>	15

SAMMANFATTNING

Resultaträkning

Mnkr	Bokslut 2022	Budget 2023	Utfall okt 2023	Prognos 2023	Avvikelse
Verksamhetens intäkter	365,7	348,7	¹ 691,9	420,2	71,5
Verksamhetens kostnader	-1 870,6	-1 851,8	¹ -1 968,4	-1 959,0	-107,1
Jämförelsestörande kostnader	-18,9				
Avskrivningar	-77,4	-80,5	-76,1	-91,4	-10,8
Verksamhetens nettokostnader	-1 601,1	-1 583,7	-1 352,7	-1 630,2	-46,5
Skatteintäkter	1 137,3	1 150,5	975,0	1 167,4	16,9
Generella statsbidrag och utjämnung	460,7	468,7	404,8	485,9	17,1
Verksamhetens resultat	-3,1	35,6	45,4	23,1	-12,4
Finansiella intäkter	7,3	7,2	10,3	12,2	5,0
Finansiella kostnader	-6,4	-16,8	-15,2	-19,6	-2,7
Resultat efter finansiella poster	-2,2	25,8	22,3	15,7	-10,1
Extraordinära poster					
Årets resultat	-2,2	25,8	22,3	15,7	-10,1
Reavinster	-2,5		-40,5	-40,5	-40,5
Årets justerade balanskravsresultat	-4,7	25,8	-18,2	-24,8	-50,6
Medel från resultatutjämningsreserv (RUR)	-	-	-	-	
Årets balanskravsresultat	-4,7	25,8	-18,2	-24,8	-50,6

Resultatet per 31 oktober uppgår till 22,3 mnkr. I periodresultat ingår 40,5 mnkr i bokförda reavinster.

Årsprognosen för 2023 har i denna prognos försämrats med -15,8 mnkr jämfört med föregående prognos. Den stora förändringen ses i prognosen över verksamhetens nettokostnader.

Det justerade balanskravsresultatet, där reavinster avräknats, är prognosticerat till -24,8 mnkr vilket ger en budgetavvikelse på -50,6 mnkr.

SKR:s prognos i cirkulär 23:41 över skatteunderlagets utveckling medger inte att medel från resultatutjämningsreserven används för att balansera upp det justerade balanskravsresultatet.

¹ Inkl interna poster

VERKSAMHETENS NETTOKOSTNADER

Helårsprognosen för nettokostnaderna uppgår till -1 630,2 mnkr vilket motsvarar en avvikelse på -46,5 mnkr från budget.

Verksamhetens intäkter

Prognosen för intäkterna är beräknad till 420,2 mnkr, vilket är 71,5 mnkr bättre än budget.

De stora prognosticerade positiva posterna är för reavinster (+40,5 mnkr), försäljningsintäkter tillsammans med taxor och avgifter (+15,6 mnkr), försäljning av exploateringsmark (+7,1 mnkr) och EU-bidrag (+6,2 mnkr). Återsökning av moms beräknas generera 2,1 mnkr.

De poster som avviker negativt från budget är riktade statsbidrag och kostnadsersättningar (-5,7 mnkr), till stor del kopplat till ett lägre antal anställningar med anställningsstöd än budgeterat, men också till andra projekt som inte beräknas bli lika dyra som budgeterat.

Verksamhetens kostnader och avskrivningar

Den sammanräknade helårsprognosen för rubricerade poster visar på en negativ avvikelse från budget med -118,0 mnkr, fördelat enligt nedan.

Köp av huvudverksamhet, bidrag

Totalprognosen pekar nu på ett underskott på -41,7 mnkr. Placeringskostnader och försörjningsstöd beräknas nu avvika med -24,1 mnkr resp -2 mnkr och de interkommunala kostnaderna med -6 mnkr från budget. Den del av samhällsfinansierade transporter som redovisas här avviker med -6 mnkr och bostadsanpassningen -2,2 mnkr.

Personalkostnader

Budgetavvikelsen beräknas nu bli -19,4 mnkr, vilket är 6,7 mnkr sämre än föregående prognos. Negativa avvikelser för SKN -7,6 mnkr (-8,3 mnkr föregående prognos) och ÄON -30,6 mnkr (-22,7). Positiva avvikelser för KS-kontoren +6,7 mnkr (+6,5) och SAN +15,4 mnkr (+14,9) där vakanser och färre antal med anställningsstöd är orsakerna.

De personalrelaterade kostnader som återfinns inom Finansförvaltningen beräknas ge ett underskott -2,9 mnkr då pensionskostnaderna beräknas bli högre än budgeterat men möts till viss del av uttag ur överskottsfond som redovisas som finansiell intäkt.

Övriga kostnader/interna kostnader/avskrivningar

Prognosen för rubricerade poster visar ett underskott på -56,9 mnkr (-56,9).

Kommunstyrelsens verksamheter -42,8 mnkr (-44,6), där de stora posterna är rivningskostnader -9,5 mnkr, ökade elkostnader -7,0 mnkr, ökade kostnader för leasing och drivmedel -9,4 mnkr, samhällsfinansierade transporter -2,7 mnkr och ökade hyreskostnader -4,3 mnkr.

SKN -3,4 mnkr (-3,2). Kostnader för hyra, städ och inköp av material beräknas avvika negativt men kan delvis mötas med lägre måltidskostnader.

ÄON +/-0 mnkr (+1,1). Lägre hyreskostnader än vad som först aviserats från fastighetsenheten samt att även prognosen för måltider beräknas bli lägre än budgeterat. Kostnaderna för inhyrd personal ökar och avviker med -6,9 mnkr.

SAN -7,3 mnkr (-6,8). Inhyrd personal -6,1 mnkr, konsulttjänster -0,4 mnkr, hyra -0,5 mnkr. Finansförvaltningen -3,9 mnkr (-3,8). Intern reglering av riktade generella statsbidrag till nämnd med verksamhetsansvar -5,0 mnkr. Övergång till att redovisa externa hyreskontrakt som finansiell leasing +2,9 mnkr, möts av en finansiell kostnad och den slutliga resultatpåverkan av övergången beräknas bli -0,5 mnkr.

SKATTEINTÄKTER, GENERELLA STATSBI DRAG OCH UTJÄMNING

I senaste skatteprognosen (SKR:s cirkulär 23:41) beräknas skatteintäkterna bli 16,9 mnkr bättre än budgeterat, vilket är en försämring med -4,1 mnkr jämfört föregående skatteprognos.

Prognosen för de generella statsbidragen i samma cirkulär är +11,6 mnkr jämfört med budget. Till det kommer generella statsbidrag som är att betrakta som riktade för utökad sjuksköterskebemanning +5,0 mnkr och kommunstöd kopplat till kriget i Ukraina +0,5 mnkr. Sammantaget är avvikelseprognosen för skatteintäkter, generella statsbidrag och utjämning +34 mnkr.

FINANSNETTO

Finansnettot beräknas bli 7,6 mnkr vilket är 2,1 mnkr bättre än budgeterat.

De finansiella kostnaderna beräknas bli 2,7 mnkr högre än budgeterat. I och med att kommunen redovisar inhyrda lokaler som finansiell leasing redovisas delar som finansiell kostnad (3,5 mnkr). Prognosen för låneräntorna är 0,9 mnkr lägre än budgeterat trots att räntenivåerna är högre än vad som antogs när budgeten beräknades. Förbättringen kopplas till att nyupplåningen av de beslutade 190 mnkr har kunnat skjutas fram i tid. Låneräntorna fördelas mellan kommunen och VA-verksamheten och Finansförvaltningen debiterar VA-verksamheten dess andel av kommunens låneränta (2,1 mnkr) löpande under året.

De finansiella intäkterna beräknas bli 4,8 mnkr högre än budgeterat. Avvikelsen beror till största del på att ett uttag har gjorts från överskottsfonden hos KPA för att möta kostnaden för värdesäkringspremien (pensioner).

FINANSFÖRVALTNING

Mnkr	Bokslut 2022	Budget 2023	Utfall okt 2023	Prognos 2023	Avvikelse
Pensionskostnader	-103,5	-145,0	-107,3	-149,7	-4,8
Reavinst, markförsäljning	2,2	0,0	40,3	40,3	40,3
Övrigt finans	71,3	123,3	106,8	125,6	2,4
Skatteintäkter	1 137,3	1 150,5	975,0	1 167,4	16,9
Generella statsbidrag/utjämning	460,7	468,8	404,8	485,9	17,1
Finansnetto	1,6	-9,7	-3,5	-5,5	4,2
Summa finansförvaltningen	1 569,7	1 587,9	1 416,1	1 664,0	76,1

Finansförvaltningens avvikelseprognos är +76,1 mnkr jämfört med budget och en förbättring med 2,3 mnkr jämfört föregående prognos. Återsökning av momsersättning beräknas generera en intäkt på ca 2,1 mnkr.

Inom finansförvaltningen redovisas kostnader för arbetsmarknadsförsäkringar, arbetsgivaravgifter, pensionskostnader, hanteringen av påminnelser och krav. Intäkter i form av internränta och po-pålägg kommer från verksamheterna. Intäkten för po-pålägget ska möta vissa pensionskostnader och särskild löneskatt kopplad till dessa, arbetsgivaravgifter och avtalsförsäkringar. Kommunen övergår till att redovisa inhyrda lokaler som finansiell leasing i enlighet med rekommendation från RKR (Rådet för Kommunal Redovisning) vilket beräknas påverka resultatet med -0,5 mnkr.

Prognosen för såväl kostnaderna för arbetsgivaravgiften som intäkterna för po-pålägget överstiger budget och nettoavvikelsen beräknas till +2,0 mnkr. Pensionskostnaderna beräknas överstiga budget med -4,8 mnkr och möts av en ökad finansiell intäkt, se kommentar sid 6. Intäkten för internräntan beräknas avvika med -1,4 mnkr. Realisationsvinster för såld mark redovisas inom finansförvaltningen och prognosen uppgår nu till 40,3 mnkr.

Skatteintäkter, generella statsbidrag och utjämning samt finansnetto, se sid 6.

NÄMNDERNA

Driftredovisning

Mnkr	Bokslut 2022	Budget 2023	Utfall okt 2023	Prognos 2023	Avvikelse
Kommunstyrelse	267,6	244,2	227,4	267,7	-23,5
- varav <i>Kommundirektör/Stab för utv o förv</i>	61,7	72,7	58,6	71,8	0,8
- varav <i>Personalkontor</i>	9,0	12,2	11,6	12,2	0,0
- varav <i>Ekonomikontor</i>	15,4	12,5	9,6	12,0	0,5
- varav <i>Tekniskt kontor</i>	134,9	95,6	110,1	124,1	-28,5
- varav <i>Räddningstjänst</i>	24,4	27,2	21,2	27,5	-0,3
- varav <i>Samhällsbyggnadskontor</i>	22,2	23,9	16,4	20,0	4,0
Revision	0,9	1,0	0,6	1,0	0,0
Överförmyndare	2,7	3,3	1,9	3,3	0,0
Kultur- och fritidsnämnd	60,0	62,1	51,6	62,1	0,0
Skolnämnd	618,6	613,8	529,0	634,7	-20,9
Äldre- och omsorgsnämnd	622,1	488,2	432,2	501,0	-12,9
Social- och arbetsmarknadsnämnd		149,6	151,2	178,4	-28,7
Summa nämnder	1 571,8	1 562,1	1 393,8	1 648,2	-86,2

Nämnderna har, per sista oktober, sammantaget förbrukat 89,2 % av årsbudgeten. Det är drygt 5 procentenheter högre förbrukning av årsbudgeten jämfört samma period föregående år. Nämndernas årsprognos pekar på en avvikelse motsvarande -86,2 mnkr, vilket är en försämring med -17,7 mnkr, jämfört delårsrapporten.

Nedan kommenteras nämnder/kontors eventuella avvikelser:

KOMMUNSTYRELSE***Kommundirektör/Staben för utveckling och förvaltning***

Totalt +0,8 mnkr. En obudgeterad intäkt och lägre personalkostnader bidrar till överskottet.

Konsultkostnader inom upphandlingsenheten för att täcka upp sjukfrånvaro håller nere överskottet med ca 0,8 mnkr.

Ekonomikontor

Personalkostnader beräknas ge ett överskott på ca 1 mnkr beroende på en vakant tjänst samt föräldraledighet. Övriga kostnader prognostiseras till ett underskott på -0,5 mnkr, det består främst av ökade kostnader för administration, externa avgifter och konsultkostnader kopplade till ekonomisystemet.

Tekniskt kontor

Kontorsledning, +1,3 mnkr personalvakanser

Samhällsfinansierade transporter -9,0, ökade drivmedelskostnader och antal resande på samma nivå som före pandemin.

Gata/Park totalt +3,2 mnkr. Ökade intäkter för såld avverkad skog. Personalvakanser och avslutade tjänster ökar överskottet.

Fastighetsenheten totalt -16,0 mnkr. Elavtal, rivning av Åkraskolan och personalvakanser. I prognosen är inte hänsyn taget till kostnaderna för moduletableringarna för Ekorren, Dalhem samt Emmylunds förskola. Upphandling pågår och många osäkerhetsfaktorer råder i dagsläget. Kostnader i samband med översvämning i september är inte med i prognosen.

Kart/mät +1 mnkr. Ökade intäkter.

Teknisk service -5,1 mnkr. Ökade reparationskostnader på våra maskiner, ökade drivmedelskostnader, ökade leasingkostnader och ett ökat behov i kommunens verksamheter att hyra fordon.

Måltidenheten -3,1 mnkr, ökade livsmedelskostnader och lägre interna intäkter

Samhällstekniska enheten -0,8, mnkr ökade kapitalkostnader och ökade personalkostnader kopplat till översvämningen i september.

Räddningstjänst

Ett mindre underskott beräknas för personalkostnader.

Samhällsbyggnadskontor

Löpande ordinarie verksamheten beräknas göra ett underskott på -2,7 mnkr. Kostnaderna för bostadsanpassning beräknas bli 2,2 mnkr högre än budgeterat och prognosen över intäkterna för bygglovsavgifter har minskat.

Försäljning av exploateringsmark ger ett redovisat överskott på 6,7 mnkr och helårsprognosen blir därför +4 mnkr.

KULTUR- OCH FRITIDSNÄMND

Håller en stabil ekonomi för 2023 utan några större risker för oväntade kostnader.

SKOLNÄMND

Central förvaltning: Förmodat resultat vid årets slut är svagt positivt vilket beror på vidtagna besparingsåtgärder. Då nämndens kostnader är högre än budgeterat försämras dock resultatet något.

Förskolan: De interkommunala kostnaderna för förskolan är högre än budgeterat, då kostnaderna drivs upp av att det är flera förskolor inom kommunen som har tomma platser. Framför allt på landsbygden. Många enheter har haft svårt att anpassa verksamheten till de ökade kostnaderna till följd av inflationen. Detta kommer att leda till underskott om inga åtgärder vidtas.

Anpassad gymnasieskola: Prognosen visar på ett positivt resultat på grund av ökade intäkter.

Anpassad grundskola: Enligt prognosen förmodas ett underskott på grund av obudgeterade elevökningar vilket bidragit till högre personalkostnader.

Grundskola: Prognosen visar på ett stort underskott, delvis beroende på ökade personalkostnader samt ökade hyreskostnader som inte inkluderats i budget. 1 mnkr av underskottet kopplas till elevhälsan och har uppstått på grund av betydande sänkning av statsbidrag som man inte kände till när budget lades.

Vuxenutbildning och Svenska för invandrare: Visar i dagsläget ett minusresultat men det råder en osäkerhet gällande intäkter vilket gör att det finns en viss sannolikhet för ett positivt resultat i slutet av året.

ÄLDRE – OCH OMSORGSNÄMND

Äldre- och omsorgsnämndens prognos för oktober visar ett underskott på -12,9 mnkr, vilket är en försämring med 11,2 mnkr jämfört föregående prognos. Prognososäkerheten har i tidigare prognoser angivits vara +/- 6,5 mnkr så försämringen är större än vad som tidigare har befarats.

Det finns flera bakomliggande faktorer till prognosförändringen.

ÄoN gick in i året med en väldigt snäv tilltagen budget, beslutad av nämnden, för timvikarier vilket är den primära anledningen till att prognosen ser ut som den gör. De höga kostnaderna för timvikarier kan

brytas ner till i huvudsak två anledningar, dels för att ersätta personal som är sjuk och de förstärkningar som krävs p g a de problem som uppstått i avvecklandet av Ålängan som SÄBO och etableringen av Bergsmansgatans nya SÄBO och ökade driftskostnader kopplat till byggnadens brister. Dock är kontoret i samarbete med kommunens fastighetsenhet i en process att rikta ersättningskrav mot fastighetsägaren för dessa kostnader. Denna process kommer att fortsätta in i år 2024 och kan p g a dess osäkerhet inte tas upp i prognosen utan kommer att hanteras under kommande år om det blir aktuellt. Till detta kommer ökade kostnader för timvikarier p g a beslutet att ta bort de delade turerna samt nya regler för dygnsvila som började gälla från oktober 2023. Dessa två förändringar kommer medföra en ökad årlig kostnad om ca 6–8 mnkr. Ca 2 mnkr belastar prognosen för sista kvartalet. Denna ökning har tidigare ingått i prognososäkerheten.

Ett felaktigt tidigare prognostiserat statsbidrag påverkar prognosen negativt med 2,6 mnkr. Samt att intäktsökningen för sista kvartalet med de nya taxorna inom äldreomsorgen är nedjusterat med 0,5 mnkr, justeringen är gjord utifrån att debitering sker en månad i efterskott så exakta siffror för sista kvartalet finns inte förrän per sista november.

SOCIAL- OCH ARBETSMARKNADSNÄMND

Helårsprognosen pekar på ett underskott på -28,7 mnkr, vilket är i linje med periodutfallet. Prognosen är baserad på att nuvarande placeringar inom IFO området avslutas enligt plan och att inga förlängs eller att nya tillkommer.

För närvarande är det placeringar inom vuxenområdet inkl skyddsplaceringar som har ökat under perioden. Takten på placeringar av barn och unga har minskat något och det är en sjunkande trend som syns. Försörjningsstöd ligger för närvarande inom ram.

Övriga kostnader inkl personalkostnader, samt intäkter bedöms som oförändrade jmf med augusti prognosen.

Investeringsredovisning

Mnkr	Budget 2023	Ack utfall okt 2023	Prognos 2023	Avvikelse
Kommunstyrelse	282,6	87,4	174,5	108,2
- varav <i>Kommundirektör</i>	3,8	3,4	3,8	0,0
- varav <i>Tekniskt kontor</i>	289,0	129,8	215,9	73,1
- därav <i>Gata/park</i>	41,9	14,8	20,7	21,1
- därav <i>VA-kollektiv</i>	29,1	8,4	12,5	16,6
- därav <i>Fastighet</i>	209,6	106,0	178,6	31,0
- därav <i>Teknisk service</i>	0,0	-0,2	-0,2	0,2
- därav <i>Samhällstekniska</i>	8,3	0,8	6,7	1,6
- varav <i>Räddningstjänst</i>	1,5	1,0	1,5	0,0
- varav <i>Samhällsbyggnadskontor</i>	-11,7	-46,8	-46,9	35,1
Skolnämnd	7,2	1,2	7,2	0,0
Äldre- och omsorgsnämnd	9,7	2,3	9,7	0,0
Finansförvaltning	0,0	2,2	2,2	-2,2

Mnkr	Budget 2023	Ack utfall okt 2023	Prognos 2023	Avvikelse
Summa	299,6	93,1	193,6	106,0

Årets investeringsbudget uppgår till 259,8 mnkr, till det läggs 39,8 mnkr i tilläggsanslag från 2022.

Därefter uppgår investeringsbudgeten till totalt 299,6 mnkr.

Per sista oktober har netto 93,1 mnkr upparbetats.

Helårsprognosen pekar på att investeringsredovisningen kommer ha ett överskott på 106 mnkr. Av överskottet kopplas ca 40 mnkr till försäljning av skog och fastigheter och resterande del till uppskjutna projekt.

Nedan kommenteras nämnder/kontors eventuella avvikelser:

KOMMUNSTYRELSE

Tekniskt kontor

Gatuprogram: Avsaknad av asfaltsavtal har gjort att många projekt kommit igång senare än planerat.

VA-program: Projekt Kv Silvervallen beräknas inte komma igång. Projekt TS-ledning Sala-Broddbo har inte startat. I övrigt beror prognosavvikelserna bl a på personalvakanser.

Lokalprogram: Projekten Åkraskolan och Möklinta skola löper enligt plan. Prognosförbättringen beror på att saneringsarbeten blivit billigare än beräknat.

Samhällsbyggnadskontor

Under markinköp är det enbart Evelund som är genomfört och inget mer är planerat.

Som försäljningsinkomster redovisas första delen av försäljningen av skog till Ramnäs skog samt försäljning av Sörskogen/Lantmannagatan, Svepnäs 1:59 och Ekeby mosse.

Exploateringar av Salaborg och BoKlok är pausat.

FINANSFÖRVALTNING

Enligt KF § 90 2020 ökar kommunen kapitalinsatsen i Kommuninvest med 2,2 mnkr 2023.

ÖVRIGT

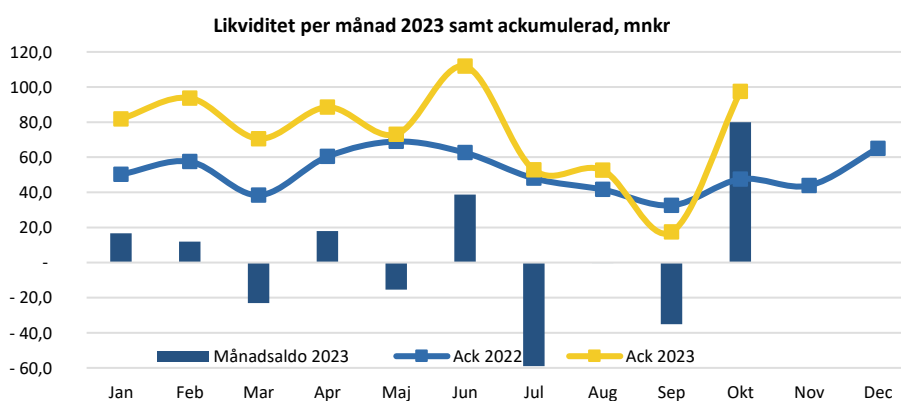
KOMMUNSTYRELSENS FÖRFOGANDE

12 598 tkr har avsatts i budget 2023 till Kommunstyrelsen att förfoga över. Per sista oktober har 8 562 tkr delats ut. Prognosen är att hela förfogandet delas ut under året. Om så inte sker kommer återstoden att höja resultatet.

KS förfogande 2023 (belopp i tkr)	12 598		Beslutsdatum
Bris	-47	KS § 163	2022-10-19
Arkiv Västmanland	-68	KS § 181	2022-11-16
Rivningskostnader Möklinta skola/förskola	-2 824	KS § 69	2023-05-10
Sala hembygds- och fornminnesförening	-963	KS § 72	2023-05-10
Sala Silvergruva AB	-1 500	KS § 82	2023-06-07
Sala blåsorkester	-160	KS § 110	2023-08-16
Sala Silvergruva AB	-3 000	KS § 144	2023-10-18
Återstår av Kommunstyrelsens förfogande	4 036		

LIKVIDITET

I den antagna budgeten för 2023 finns ett beslut om att låna upp 190 mnkr för att täcka årets budgeterade investeringsutgifter för nya Åkraskolan och Möklinta skola. 90 mnkr av dessa togs upp i oktober och har förstärkt likviditeten. Kvarvarande 100 mnkr planeras att tas upp under december. Kommunen har också en checkräkningskredit på 60 mnkr som ökar förmågan att göra de löpande utbetalningarna.

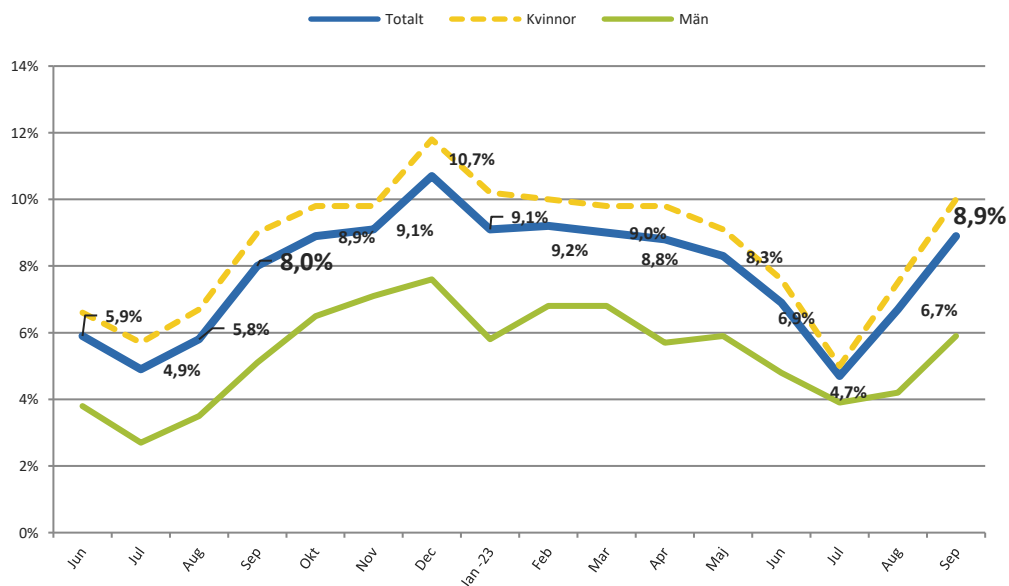


RESULTATUTJÄMNINGSRESERV

Sala kommun har 15,1 mnkr avsatt i resultatutjämningsreserv (RUR). Enl SKR:s prognos (cirkulär 23:41) över utvecklingen av skatteunderlaget och kommunens egna riktlinjer är det inte möjligt att nyttja RUR under 2023 för att täcka ett negativt balanskravsresultat.

UTVALDA NYCKELTAL

SJUKFRÅNVARO PER MÅNAD, %

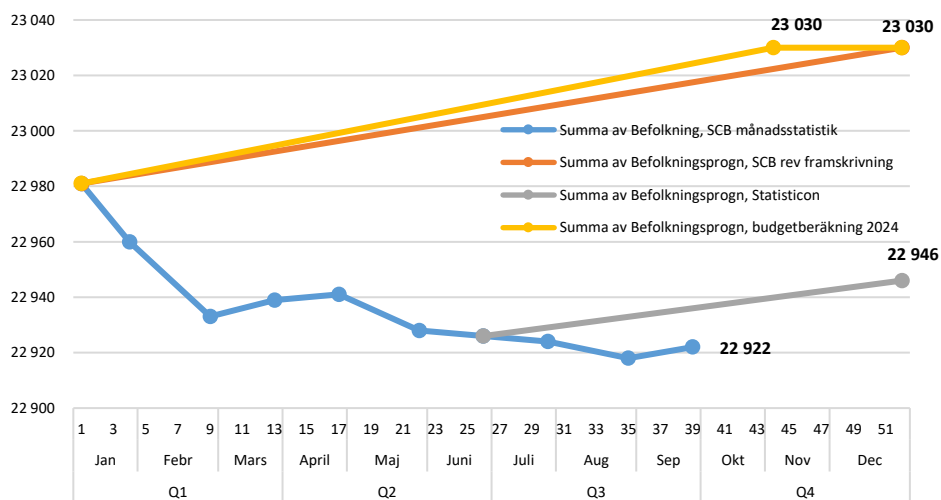


PERSONALSTATISTIK 2021–2023, JÄMFÖRELSEMÅNAD OKTOBER

	Okt 2021	Okt 2022	Okt 2023
Antal anställda personer ²	2 013	2 086	2 103
Anställda årsarbetare (ej timavlönade) ²	2 010	2 040	2 096
Visstidsanställda årsarbetare ²	283	251	194
Andel heltidsanställda av tv-anställda	97,20 %	97,90 %	98,14 %

² Urval: AVA, Vikariat och Tillsvärdareanställda

BEFOLKNINGSPROGNOS 2023 SAMT BEFOLKNINGSUTVECKLING PER MÅNAD



FINANSFÖRVALTNINGEN – FINANSIELLA MÅL

	Bokslut 2022	Budget 2023	Prognos 2023
Årets resultat, mnkr	-2,2	25,8	15,7
Årets resultat, %	-0,1	1,6	1,0
Årets balanskravsresultat, mnkr	-4,7	-	-24,8
Årets nettokostnader, mnkr	1 601,1	1 583,7	1 630,2
Förändring, %	7,0	4,2	1,8
Årets skatter o generella bidrag	1 598,0	1 619,2	1 653,3
Förändring, %	4,7	4,6	3,5
Nettokostnadsandel av skatteintäkter, bidrag och utjämning, %	100,1	97,8	98,6
Nämndernas avvikelser, mnkr	-60,5	-	-86,2

NÄMNDERNA

Nämnd	Nyckeltal	Mar	Apr	Maj	Aug	Sep	Okt
SAN	Antal hushåll med försörjningsstöd	147	180				
SAN	Antal placeringsdygn barn och unga	1 292	1 210				
ÄON	Under månaden verkställda LSS-beslut	289	285				
ÄON	Beläggningsgrad särskilt boende, %	100	100				
ÄON	Beslutade insatstimmar hemtjänsten	16 176	21 437				
ÄON	Antal korttidsdygn, SoL						

Månadsuppföljning
Kommunstyrelsen

Ledningsutskottet

ANTAGEN § x | xxxx-xx-xx | DIARIENUMMER 20xx/xxx | REVIDERAD § x | xxxx-xx-xx | DIARIENUMMER 20xx/xxx

SALA KOMMUN

Växel: 0224-74 70 00 | E-post kommun.info@sala.se | Postadress Box 304, 733 25 Sala